



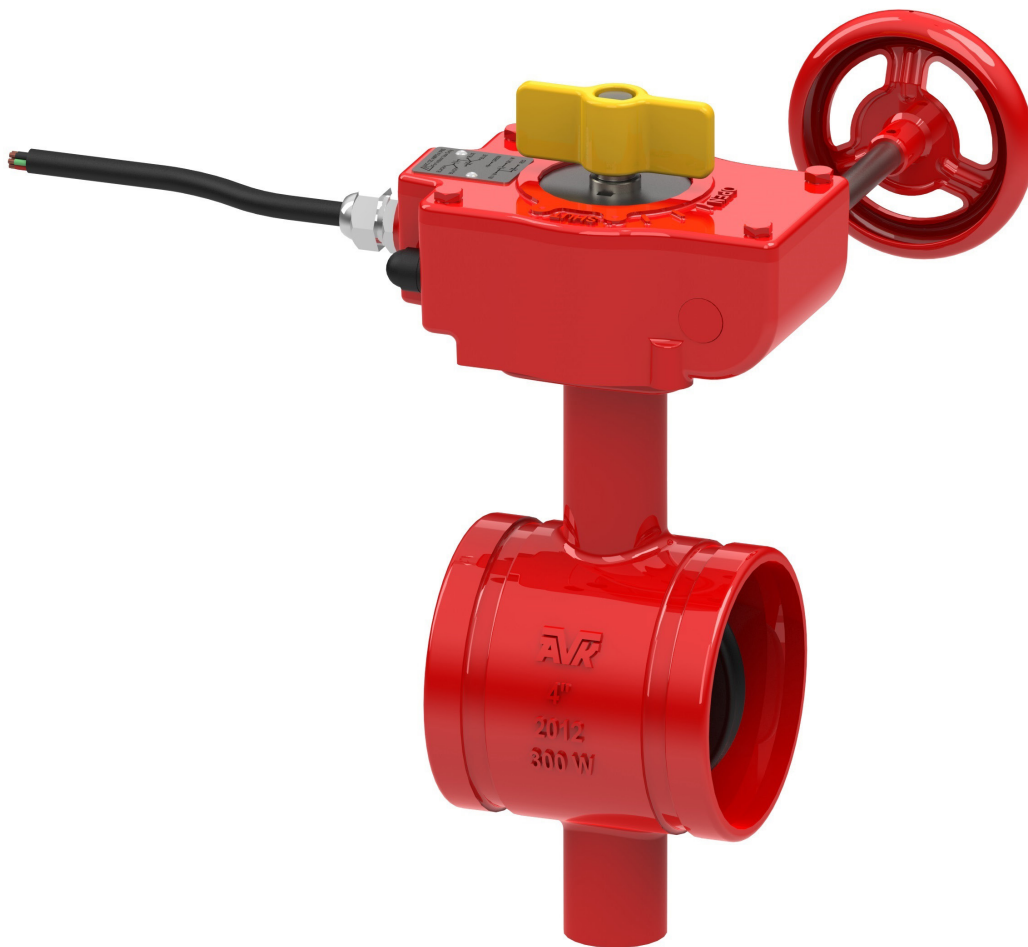
# INSTALLATIE-, BEDIENINGS- EN ONDERHOUDSHANDLEIDING - ORIGINELE VERSIE

## AVK VLINDERKLEPPEN MET GEGROEFDE UITEINDEN DN65-200

### SERIE 815

#### INHOUDSOPGAVE

1. Introductie	2
2. Onderdelen tekening	2
3. Ontvangst en opslag	3
4. Inspectie voor installatie	3
5. Installatie	3
6. Onderhoud	3
7. Gereedschappen	4
8. Onderdelen en service	4



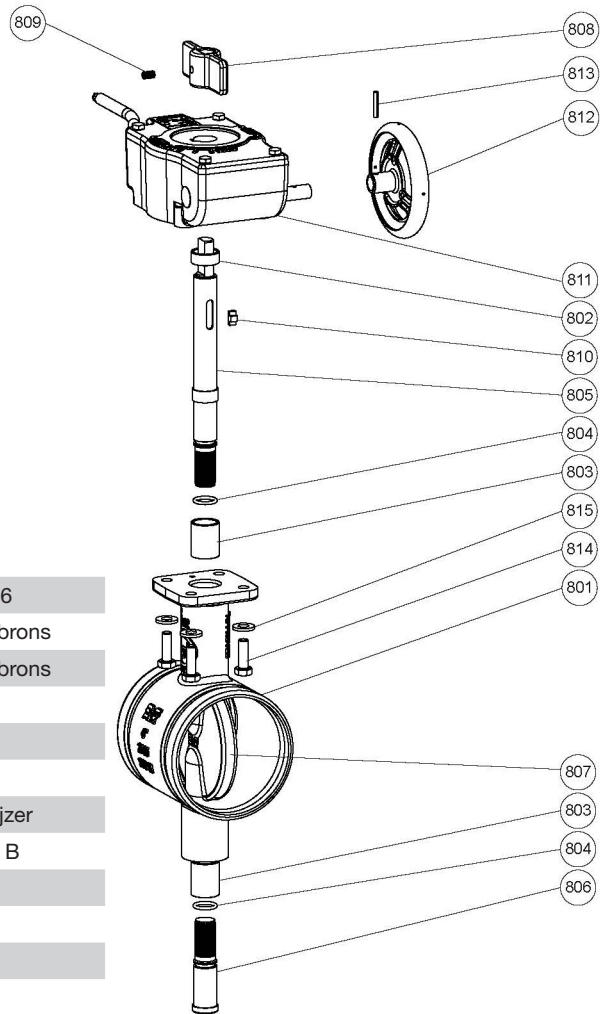
INSTALLATIE-, BEDIENINGS- EN ONDERHOUDSHANDLEIDING - ORIGINELE VERSIE  
**AVK VLINDERKLEPPEN MET GEGROEFDE UITEINDEN DN65-200**  
**SERIE 815**

**1. INTRODUCTIE - UL / FM GOEDGEKEURDE IPS GEGROEFDE VLINDERKLEPPEN DN65-200**

AVK serie 815 vlinderkleppen met gegroefde uiteinden zijn UL / FM goedgekeurd. Ze zijn onderhoudsvrij en zijn geschikt voor gebruik in brandbestrijdingssystemen. De nominale werkdruk is 300 PSI / 20,68 bar en zijn leverbaar in de maten DN65-200. Deze handleiding geeft u informatie welke nodig is om de vlinderkleppen correct te installeren en te onderhouden, en om een lange levensduur te garanderen.

**2. ONDERDELEN TEKENING**

- 801 Huis
- 802 Korte bus
- 803 Lange bus
- 804 O-ring
- 805 Spindel
- 806 Spindelborging
- 807 Klep
- 808 Standaanwijzing
- 809 Schroef standaanwijzing
- 810 Breekpen
- 811 Wormkast
- 812 Handwiel
- 813 Handwiel pin
- 814 Wormkast bout
- 815 Wormkast sluitring



Onderdeel	Omschrijving	Materiaal
801	Huis	Nodulair gietijzer, ASTM A536
802	Korte bus	Metaal PRFE-gecoat staal / brons
803	Lange bus	Metaal PRFE-gecoat staal / brons
804	O-ring	NBR rubber
805	Spindel	Roestvast staal 431
806	Spindelborging	Roestvast staal 431
807	Klep	EPDM bekleed nodulair gietijzer
808	Standaanwijzing	Gietijzer, ASTM A126 Klasse B
809	Schroef standaanwijzing	Roestvast staal 304
810*	Breekpen	Aluminium
811	Wormkast	
812	Handwiel	Staal
813	Handwiel pin	Roestvast staal 304
814	Wormkast bout	Roestvast staal 304
815	Wormkast sluitring	Roestvast staal 304

\* AVK serie 815 vlinderkleppen zijn onderhoudsvrij. Wanneer onbedoeld de wormkast te hard wordt aangedraaid dan bestaat de mogelijkheid dat de breekpen (810) of de handwiel pin (813) vervangen moet worden.

# INSTALLATIE-, BEDIENINGS- EN ONDERHOUDSHANDLEIDING - ORIGINELE VERSIE

## AVK VLINDERKLEPPEN MET GEGROEFDE UITEINDEN DN65-200

### SERIE 815

### 3. ONTVANGST EN OPSLAG

Controleer bij ontvangst de vlinderkleppen op transportschade. Het lossen moet voorzichtig gebeuren. De lading moet rustig op de grond worden neergezet zonder om te vallen. Hijs een vlinderklep nooit op aan het plaatje van de standaardwijzing of aan het elektriciteitsnoer van de wormkast. Vlinderkleppen moeten, tot ze worden geïnstalleerd, in een schone en droge ruimte worden opgeslagen om schade door weersinvloeden te voorkomen. Stel de kleppen niet langdurig bloot aan zonlicht of ozon. Bewaar de vlinderkleppen met de klep in geopende positie. Voor langdurige opslag moeten de vlinderkleppen binnen worden opgeslagen.

### 4. INSPECTIE VOOR INSTALLATIE

Zorg ervoor dat alle montageoppervlakken en schijfzittingen schoon en vrij van vervuiling zijn. Controleer of de bouten van de wormkast niet zijn losgetrilt tijdens het transport. Draai het bevestigingsmateriaal vast als het los zit. Open en sluit de vlinderklep om de werking en de juiste stopinstellingen voor zowel de open als de gesloten positie te controleren. Controleer of de draairichting van de vlinderklep correct is en sluit de vlinderklep voor installatie.

### 5. INSTALLATIE

**WAARSCHUWING:** Zorg voorafgaand aan de installatie dat alle leidingen die bij de installatie betrokken zijn, geïsoleerd, drukloos en leeggemaakt zijn voordat u met de werkzaamheden begint. Als u dit niet doet, kan het leiden tot plotselinge drukvermindering en vervolgens tot ernstig of dodelijk letsel.

#### OPMERKING:

Voordat een regelafsluiter van een brandbestrijdingssysteem wordt gesloten voor onderhoud of inspectie, moet er toestemming gegeven worden door een bevoegde instantie om het brandbestrijdingssysteem buiten gebruik te stellen en moet al het personeel dat door dit besluit wordt getroffen, worden geïnformeerd.

Het wordt aanbevolen om automatische sprinklersystemen te laten inspecteren, testen en onderhouden door een gekwalificeerde inspectiedienst.

Een correcte installatie van een serie 815 vlinderklep is belangrijk voor een juiste werking. De vlinderklep kan worden geïnstalleerd met stroming in beide richtingen, maar ook in horizontale of verticale toepassingen. De koppelingen die worden toegepast moeten goedgekeurd zijn voor brandbestrijding en geïnstalleerd zijn conform de instructies van de fabrikant. Serie 815 vlinderkleppen kunnen worden geïnstalleerd met elk schema van drukleidingen die zijn vermeld of goedgekeurd voor brandbestrijding. De wormkast kan in verschillende posities van 90 graden worden gemonteerd voor eenvoudige installatie.

Een elektrisch aansluitschema voor de aansluiting van de bewakings- / hulpschakelaar is aan de buitenkant van de wormkast gemonteerd (zie afb. 1). Elektrische aansluitingen en kabelbuizen moeten worden gemaakt in overeenstemming met de bevoegde autoriteiten en / of de Nationale Elektrische Code.

### 6. ONDERHOUD

De eigenaar is verantwoordelijk voor de inspectie, het onderhoud en het testen van zijn brandbeveiligingssysteem en apparatuur in overeenstemming met de normen van de bevoegde autoriteiten.

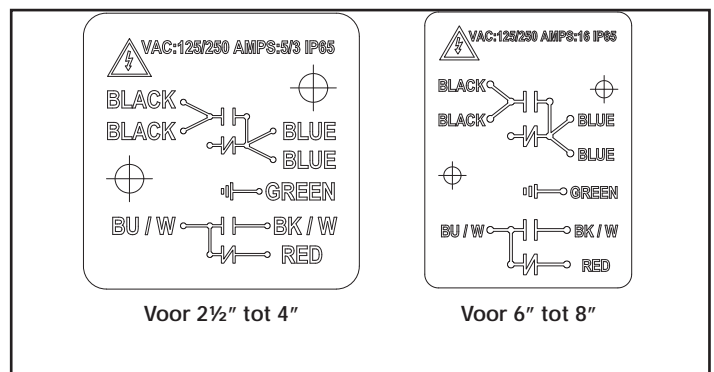


Fig. 1  
Elektrisch aansluitschema

INSTALLATIE-, BEDIENINGS- EN ONDERHOUDSHANDLEIDING - ORIGINELE VERSIE  
**AVK VLINDERKLEPPEN MET GEGROEFDE UITEINDEN DN65-200**  
**SERIE 815**

## 7. GEREEDSCHAPPEN

The following tool requirements are for gearbox repositioning and stop adjustment. Please refer to coupling manufacturer documentation for other tool requirements.

808 Plaatje standaardwijzing	Alle maten	7/64 " of 3 mm inbussleutel
813 Wormkast bevestigingsbouten	DN65-100 / 2½-4"	1/2" of 13 mm ringsteeksleutel
813 Wormkast bevestigingsbouten	DN150-200 / 6-8"	11/16" of 17 mm ringsteeksleutel
Stelschroef wormkast stop	DN65-150 / 2½-6"	5/32" of 4 mm inbussleutel
Stelschroef wormkast stop	DN200 / 8"	3/16" of 5 mm inbussleutel
Borgmoer aanslag wormkast	DN65-150 / 2½-6"	1/2" of 13 mm ringsteeksleutel
Gearbox stop jam nut	DN200 / 8"	11/16" or 17mm combination wrench

## 8. ONDERDELEN EN SERVICE

Neem contact op met AVK Nederland BV voor informatie over onderdelen en service in uw regio. Op het product label van de vlinderklep staat het modelnummer en de maat, noteer deze informatie voordat u contact opneemt met:

AVK Nederland BV  
Radeweg 12  
8171 MD Vaassen  
Nederland  
Tel.: +31 (0)578 574490  
[www.avknederland.nl](http://www.avknederland.nl)